

El professor Miquel Tarradell i la prehistòria valenciana

*Bernat Martí Oliver*³²

SIP i Museu de Prehistòria de València

ESTUDI I NOVES PERSPECTIVES DE LA PREHISTÒRIA RECENT VALENCIANA

En el pròleg del llibre *El País Valenciano del Neolítico a la iberización*, amb data de l'octubre del 1961, Miquel Tarradell explica que aquest és el fruit de cinc anys d'estudi de la prehistòria valenciana, és a dir, des que el 1956 va prendre possessió de la càtedra d'Arqueologia de la Universitat de València. Amb això es veu el seu intens compromís amb la docència i el desig de participar activament en la recerca. A més de la responsabilitat del càrrec que ocupa, el 1960 havia explicat que el llibre en preparació tenia una gènesi o un altre motiu en particular, a saber, aprofundir en les relacions que podrien haver existit entre la cultura d'Almeria i la dels sepulcres de fossa de Catalunya a través del territori valencià. I anunciava en nota al peu: «La sistematización de las culturas prehistóricas del Neolítico-bronce aquí esbozada, podrá verse con mayor detalle en M. Tarradell, *Les arrels històriques del País Valencià y El PV del Neolítico a la iberización* (ensayo de síntesis), ambas de inminente aparición» (Tarradell, 1960, 12).

Podem conjecturar que el primer d'aquests llibres és un anunci de la seua col·laboració en la *Història del País Valencià*, de la qual es publicarà el primer tom el 1965, amb els estudis de M. Sanchis Guarnier i d'ell mateix. El segon llibre veu la llum el gener del 1963 amb el propòsit de ser un *Ensayo de síntesis* sobre la prehistòria recent de les nostres terres. El resultat, de manera immediata i àmplia, es reconeix com una aportació valuosa que sistematitza les dades i l'estat de la recerca sobre els problemes principals de la prehistòria recent valenciana, com ho recorda E. Llobregat (1988, 24):

El seu pas per València serví per a ordenar les idees i confegir una sèrie de volums essencials per a posar al dia l'estat de coneixements de la matèria al temps de la seua redacció. Entre 1962 i 1963 apareixen dos llibres cabdals: *Les arrels de Catalunya* i *El País Valenciano del Neolítico a la iberización*. Si en el primer organitzava la prehistòria catalana, en el segon, gràcies a la immensa i intensa feina duta a terme pel SIP des de 1928, es podia establir l'estructura interna dels grans períodes de la prehistòria valenciana més recent: els que havien dut de la neolitització i l'entrada en el món dels ramaders i llauradors, fins als llindars de la primera cultura comparable amb les itàliques o gregues: els ibers.

32. bernat.marti@uv.es

La consideració que som al davant d'una obra de referència obligatòria es mantindrà en el futur. La informació que reuneix sobre jaciments i materials, les noves propostes sobre els processos culturals desenvolupats al país des dels temps neolítics i la seua contextualització dins el marc peninsular i europeu, mostren amb claredat l'estat de la qüestió i els plantejaments que guien la recerca fins a ben avançada la dècada del 1970. I d'aleshores ençà *El País Valenciano del Neolítico a la iberización* roman com a fonament, com aquell rerefons, a vessar d'informacions i suggeriments, d'on naixen, o sobre el qual es contrasten, les recerques sobre les fases del Neolític, la relació entre les cultures de la façana mediterrània peninsular, o l'aparent monotonia d'una edat del bronze que les excavacions en extensió acaben convertint en complexitat. De la seua empremta ens queda, a més a més, el caràcter d'assaig sobre la prehistòria recent del país, un marc d'estudi i de reflexió no prou entrevist fins llavors pels nostres estudiosos.

Tarradell s'incorpora a la Universitat de València amb el bagatge d'una trajectòria investigadora important. Ha defensat la tesi doctoral sobre la delimitació de la cultura de l'Argar el gener del 1949 i ha participat en els debats sobre els noms i la divisió de l'edat del bronze peninsular. Del 1948 al 1956 és director del Museu de Tetuan i del Servei d'Excavacions del Protectorat espanyol, en què desenvolupa una tasca intensa que, pel que fa a la recerca, comprèn la prehistòria recent, el període feniciopúnic i l'època romana, tot destacant ací les excavacions a les coves de Gar Cahal i Caf that el Gar. Per altra part, arriba a un País Valencià on, com ha dit Llobregat, el treball del SIP ofereix un panorama consistent sobre la prehistòria valenciana amb el concurs d'altres individualitats destacades. La llista és al pròleg de l'esmentat llibre: el SIP, amb la direcció de D. Fletcher, amb la col·laboració i l'amistat d'E. Pla, i amb el suport del treball de J. Alcácer; i, escampats al territori, els quatre punts assenyalats, que són Villena, amb J. M. Soler, Alcoi, amb V. Pascual, Elx, amb A. Ramos, i Sagunt, amb P. Beltrán. La relació científica i la col·laboració, així com mantes vegades el suport en tant que delegat del Servei Nacional d'Excavacions del districte universitari, seran molt pròxims amb tots ells.

L'ORIGEN MEDITERRANI DEL NEOLÍTIC I L'EVOLUCIÓ DE LA CULTURA DE LES COVES AMB CERÀMICA DECORADA

El 1958, Tarradell planteja les primeres propostes en relació amb l'edat del bronze valenciana a propòsit de la publicació dels poblats del Tossal Redó i el Tossal de Caldero, a Bellús, en la revista *Archivo de Prehistoria Levantina*. El 1959, l'atenció es dirigeix als problemes neolítics en la ponència del primer simposi de prehistòria Peninsular, on examina les qüestions en ebullició, com ara el canvi de perspectiva sobre l'origen del Neolític, la cronologia i l'evolució de la cultura representada per la ceràmica cardial, etc., i les situacions diferents que semblen existir a Catalunya, Almeria o València. Sobre aquesta precisa qüestió torna a pronunciar-se el 1960, ara en la revista *Saitabi*. I, sense solució de continuïtat, en els *Annals de la Universitat de València* del curs 1962-1963 publica «El País Valenciano del Neolítico a la iberización».

Aleshores l'estat de la investigació sobre el Neolític valencià el representa l'estudi de J. San Valero, publicat el 1950, sobre la Cova de la Sarsa, a Bocairent. La ceràmica cardial caracteritza la primera cultura neolítica valenciana, que forma part del corrent que des d'Àfrica es projecta sobre Europa travessant les penínsules Ibèrica i Italiana. Allí podem examinar els resultats de les excavacions als jaciments nord-africans, com les coves d'Achakar, a la regió de Tànger, amb ceràmica cardial. Les explicacions de San Valero són àmpliament compartides, i la interpretació de la Cova de la Sarsa és coincident amb la que ha proposat Bernabò Brea, el 1945, en el primer volum dedicat a les excavacions de la Cova

d'Arene Candide, a la Ligúria. Però ja el 1953, en el primer Congrés Arqueològic del Marroc espanyol, de què Tarradell és secretari, hom pot observar que és intens el contrast de criteris sobre les relacions entre Àfrica i Europa, sobretot en els temps preneolítics, és a dir, el capsità i l'iberomaurità. I el canvi de plantejament també serà immediat pel que fa al Neolític.

En el *Manual de Prehistoria Africana*, del 1962, L. Pericot i M. Tarradell justificaran que aquella perspectiva errònia sobre el paper d'Àfrica en la prehistòria europea havia estat conseqüència de la cronologia dels descobriments. Sobre això mateix insisteix Tarradell en el *El País Valenciano...* en explicar que, fins a molt poc de temps abans, hom tenia la impressió que la primera cultura neolítica a Europa es localitzava en els territoris més propers a Àfrica: «Así como ahora se dibuja como una corriente que afecta prácticamente a todo el litoral del Mediterráneo Occidental, tanto del norte como del sur, el mapa establecido entonces marcaba claramente el acento sólo sobre lo meridional». Com hem dit, Tarradell havia excavat al Marroc, el 1954 i 1955, a les coves de Gar Cahal, a prop de Ceuta, i de Caf that el Gar, a prop de Tetuan. La primera havia proporcionat uns fragments de ceràmica cardial, però era sobretot la segona la que havia demostrat l'existència d'un potent nivell caracteritzat per aquestes ceràmiques cardials, fòssil director del Neolític mediterrani. D'aquests treballs dona notícia el 1957 i 1958 tot insistint que a Caf that el Gar s'ha fet una excavació moderna, de la qual publica amb detalls l'estratigrafia i les descripcions dels materials, amb especial atenció a les ceràmiques incises i cardials, que il·lustra amb diverses làmines. No es pronuncia, però, sobre les conclusions, perquè «algunas de nuestras conclusiones que no están de acuerdo con hipótesis muy en boga entre los especialistas peninsulares, podrían parecer en extremo subjetivas». Es tractava, doncs, d'un pronunciament d'importància, que arriba en el simposi sobre la prehistòria peninsular de 1959, on fa una exposició detallada de les conclusions de Bernabò Brea, ara en el segon volum que dedica a la Cova d'Arene Candide, el 1956, que significa el final de les hipòtesis sobre la influència d'Àfrica com el punt d'origen del Neolític del Mediterrani. Aquesta és una exposició que Tarradell repeteix en el llibre del 1962. L'origen de la cultura neolítica de les ceràmiques impreses del Mediterrani occidental s'ha de cercar al Pròxim Orient, sense que sembla versemblant que haja existit una propagació per terra des de la zona sirianoanatòlica, perquè no es coneix aquesta cultura a Egipte. El Neolític del Mediterrani occidental sols el podem relacionar amb el del seu extrem oriental si considerem que hi ha un procés de difusió marítima que afecta fonamentalment les illes i les terres costaneres.

Si bé els canvis eren profunds, quan estudia el Neolític valencià, Tarradell no modifica la imatge de la cultura de les coves amb ceràmiques decorades, tot seguint P. Bosch Gimpera. La major informació correspon a la Cova de la Sarsa, mentre hom espera que es publiquen els resultats assolits en les excavacions de la Cova de l'Or, a Beniarrés, que el SIP ha finalitzat el 1958. I així, per ara, Tarradell dibuixa una gent neolítica que viu sempre a les coves, molt més ocupada en la ramaderia que no pas en l'agricultura. I el poblat de Casa de Lara, a Villena, amb ceràmiques cardials, del qual ell mateix ha demanat a J. M. Soler que torne a publicar l'estudi en la revista *Saitabi* el 1960, sols mereix la consideració d'una excepció. Els paral·lels de la cultura material representada per Sarsa comprenen nombrosos jaciments a Catalunya, a Itàlia i també al nord d'Àfrica, i aporta ací la seua pròpia experiència a les coves de Gar Cahal i Caf that el Gar. El moment de major brillantor del Neolític cardial és anterior a l'aparició del metall i de tot el que aporta el període Eneolític, si bé la cronologia és imprecisa. L'única cosa que s'hi pot afegir és que als territoris on es coneix una altra fase neolítica diferent a la cultura de les coves amb ceràmica decorada, aquesta última sempre és anterior. És el cas de Catalunya, amb la cultura dels sepulcres de fossa; de França, amb la cultura de Chassey, i d'Itàlia, amb les cultures d'influència danubiana o balcànica, amb els vasos de boca quadrada o les ceràmiques pintades.

El 1959, Tarradell ha proposat una cronologia del tercer mil·lenni d'acord amb la incertesa general sobre les dates. El 1962, de fet encara no hi ha, ni a l'àmbit valencià ni al peninsular, cap anàlisi de C. 14, però a les zones pròximes les primeres datacions absolutes proporcionades per aquest mètode mostren un envelliment considerable del Neolític. A distints indrets, com ara a la Cova d'Arene Candide, on el Neolític remunta fins al 4400 aC., les dates són revolucionàries, perquè s'avancen en un mil·lenni al que hom havia suposat sobre l'esclat de la civilització dels pastors cavernícoles amb ceràmiques decorades a tot l'Occident. I, si tenim en compte que a les costes asiàtiques mediterrànies, com a Biblos, les datacions de C. 14 indiquen que aquesta etapa neolítica finalitza algun temps després del 5000, la diferència respecte a l'Occident es redueix a uns pocs segles.

El punt més difícil de resoldre amb les dades disponibles és la qüestió de l'evolució de la cultura de les coves amb ceràmica decorada al País Valencià: determinar si hi ha o no una segona fase o cultura neolítica, com una onada nova que també puguem considerar que correspon a aquest període. Sense estratigrafies fiables, perquè només Sarsa ha estat publicada com un conjunt de materials més o menys unitari, Tarradell s'inclina a considerar que tampoc hi ha jaciments que hom pugua comparar amb aquells poblats i sepulcres de la cultura d'Almeria, que han sigut considerats com a pertanyents a un segon Neolític, ni molt menys amb aquells jaciments que a una zona del centre de Catalunya formen un grup cultural amb gran personalitat, com el dels sepulcres de fossa, propis de la gent que en la segona fase del Neolític pobla les terres baixes i estableix el predomini de l'agricultura. Entre Almeria i Catalunya, sense enllaç entre tots dos espais a través de les nostres terres, ací ha de perdurar la vida en coves, sense que la seua gent done el pas cap a les terres planes i el desenvolupament de l'agricultura. La hipòtesi que s'imposa és la d'una llarga duració de la cultura cavernícola de les ceràmiques decorades, representada per Sarsa, que, a diferència de la resta de la façana mediterrània peninsular, es perllonga durant aquella època en què en una bona part de l'occident europeu es desenvolupa el complex de les cultures Chassey-Lagozza-Cortailod.

L'Eneolític sí que està ben documentat al país, amb nombroses coves sepulcralcs que han sigut llocs d'enterraments col·lectius o múltiples, que són descrites amb amplitud quant al ritual i a l'aixovar: la Cueva de las Lechuzas, a Villena; la Cova de la Pastora, a Alcoi; la Cova del Camí Reial, a Albaida; la Cova de Ribera, a Cullera, etc. Per contra, hom desconeix els llocs d'habitació, amb excepció del poblament de l'Ereta del Pedregal, a Navarrés, del qual es recull el recent estudi de D. Fletcher sobre la seua seqüència estratigràfica determinada en les excavacions del SIP. La principal constatació és la relativa homogeneïtat dels sis nivells identificats al poblament, entre els quals la diferència més notable és que només als dos superiors hi ha objectes de coure. No obstant això, insisteix Tarradell, en aquest poblament no es pot apreciar una fase anterior a l'Eneolític, més antiga que el món de les coves sepulcralcs col·lectives.

Sobre el nom i el concepte d'*Eneolític*, aquesta és l'època en què comença, a poc a poc, l'ús del metall, i que a l'occident d'Europa rep les dues denominacions d'*Eneolític* o de *bronze I*. Tarradell recorda que en el Congrés Arqueològic d'Almeria, el 1949, es va proposar l'adopció del terme de *bronze I*, en lloc d'*Eneolític*, en prevaldre la raó d'aconseguir una nomenclatura de caire semblant a la que empren els prehistoriadors anglesos i centreeuropeus. Ara, però, atès que la unanimitat no s'ha produït, el més assenyat és tornar a la denominació clàssica d'*Eneolític* tenint en compte, a més, que estendre-li el nom d'*edat del bronze* és impropï d'aquesta fase, perquè les anàlisis demostren que a la nostra península el metall és sempre coure. D'altra banda, les relacions entre les coves eneolítiques valencianes i catalanes són evidents, com també l'enllaç amb el conjunt megalític pirinenc i, a través seu, la vinculació amb el món megalític de l'occident europeu. De la mateixa forma, es comprova el seu enllaç amb les terres del migdia, sobretot del sud-est peninsular, en comparar els aixovars amb els

del món de Los Millares. Ben fonamentada, per tant, la relació de l'Eneolític valencià i de les terres pròximes amb el fenomen megalític occidental, el fet que no existeixen ací ni dòlmens ni cap altre tipus de monuments sepulcrales construïts (fig. 1 i 2) no s'ha de considerar com la prova d'una diferenciació decisiva del nostre territori. Perquè, si bé amb freqüència el megalitisme és tractat com si fora una cultura, eixa consideració emmascara el fet més profund: que és només una de les manifestacions, de debò la més espectacular, del món cultural eneolític europeu.

LA CULTURA DEL BRONZE VALENCIÀ

Amb els mateixos interrogants sobre els processos que lliguen els distints períodes, arribem a l'estudi de l'edat del bronze, potser la part del llibre que tindrà major impacte, sobretot per la força de la imatge que Tarradell contribueix a crear. Com hem dit, el 1958 ha publicat l'estudi dels poblats del Tossal Redó i Tossal del Caldero, a invitació del SIP i seguint el diari d'I. Ballester, en què arreplega el resultat de les excavacions fetes en la dècada del 1920. En aquella ocasió, el 1958, Tarradell ja diu que la nostra edat del bronze es coneix malament, però no s'està d'insistir en el fet que els poblats coneguts són nombrosos, i que «los materiales de estos poblados, situados siempre en alturas con una clara preocupación defensiva, y de pequeñas dimensiones, son muy monótonos, sin que puedan distinguirse con seguridad etapas cronológicas a través de una evolución de la tipología, así como tampoco dan estratigrafías, pues parece que en general no tuvieron una vida muy larga» (Tarradell, 1958, 112). Trobem ací, per tant, molt del que vindrà després. El 1962, a més a més, ens sorprèn amb un advertiment inicial: que els poblats de l'edat del bronze que ací estudiarà, «—y adelantamos la noticia para facilitar la comprensión desde el principio— son los que, antes de que fueran aceptadas las conclusiones de nuestra tesis doctoral, eran llamados argáricos por todos los autores» (Tarradell, 1962, 129).

Tarradell havia plantejat ja el 1947 l'oposició a la idea d'una total argarització de la Península en sentit etnològic i cultural. Resultava del tot necessari limitar l'abast de la cultura de l'Argar a l'hora d'estudiar poblats i materials tan diferents als de Múrcia i Almeria. La situació era que, des de les excavacions dels germans H. i L. Siret, al segle XIX, la cultura de l'Argar va convertint-se en sinònim d'una edat del bronze que, des de Múrcia-Almeria, es projecta sobre una gran part de la resta d'Espanya. A títol d'exemple, en l'*Etnología de la Península Ibérica*, el 1932, P. Bosch Gimpera considera que l'expansió d'aquella cultura arriba fins a Catalunya i, per descomptat, cobreix tot el País Valencià. Aquesta indeterminació sobre les cultures de l'edat del bronze en les diferents regions es mantindrà per dècades, fins i tot en aquells territoris on la recerca sobre els jaciments del període és intensa. Així, J. Alcácer, el 1945, considera que Peña de la Dueña, a Teresa (l'Alt Palància), i la Atalayuela, a Losa del Obispo, poden ser poblats argàrics perquè tenen uns punyals de bronze amb reblons que semblen alabardes.

El 1949, Tarradell defensa la seua tesi doctoral, dirigida per Martín Almagro, sobre la delimitació de la península Ibèrica en l'època de l'Argar, estudi del qual presenta una comunicació en el Congrés Nacional d'Arqueologia, el 1950. La seua proposta definitiva és la distinció d'una zona de cultura argàrica que pel nord comprèn els poblats de Sant Antón, a Oriola, i de Las Laderas del Castillo, a Callosa del Segura, i una zona d'influència argàrica, passat el riu Segura, on «tenemos los poblados bastante bien conocidos en la comarca de Alcoy, tan fértil arqueológicamente, Mas de Menente y la Mola Alta de Serelles, que con el criterio tipológico adoptado no los podemos considerar incluidos en esta área [argàrica]. Tampoco el de Torrente, próximo a la ciudad de Valencia, cuyo conjunto de materiales dista mucho de ser paralelo al de las estaciones clásicas» (Tarradell, 1950, 75). A la zona d'influència argàrica



FIGURES 1 i 2. Visita de Miquel Tarradell, Matilde Font i Alejandro Ramos Folqués a les ruïnes de l'anomenat dolmen de Monforte del Cid. 1964. Fundació Universitària L'Alcúdia d'Elx, Universitat d'Alacant. Cortesia de L. Abad.

destaca, doncs, el grup valencià, on els poblats són relativament abundants, si bé la densitat de les estacions es fa menor cap al nord, se situa el seu límit a l'entorn de Castelló de la Plana.

El 1962, aquella proposta es manté. L'àrea pròpia del cercle argàric comprèn els poblats de San Antón, Las Laderas del Castillo i Cabezo Redondo, a Villena, on les excavacions de J. M. Soler, el 1949, han posat al descobert l'existència d'enterraments en cista al subsol del poblat, mentre dubta si altres poblats de la rodalia de Villena corresponen al grup argàric o al bronze valencià, ja que no han estat excavats. I al nord d'aquest grup argàric, situat a la dreta del Vinalopó, el mapa del país s'atapeïx amb més de vuitanta poblats distribuïts per tot el territori, des d'Elx fins a Orpesa, que es poden considerar com una cultura diferenciada. L'anàlisi de les estructures constructives i els materials recuperats a Peña de la Dueña, Puntal de Cambra, Mas de Mente, Muntanyeta de Cabrera, etc., demostren que la documentació reunida per la recerca valenciana permet fonamentar la imatge d'aquesta cultura. La situació dels poblats i les estructures constructives són semblants a les de la cultura argàrica, però és distint el ritual funerari, encara mal conegut, sobre el qual anuncia un proper assaig d'identificació, que veu la llum el 1963. El gran nombre de poblats indica una població notable, si bé l'ocupació dels llocs seria de curta durada, mentre que les minses estratigrafies no ajuden a la periodització de la cultura, com tampoc ho fa la monotonia de la cultura material, de la qual són elements característics els estris de metall, les petites serres o dents de falç de sílex, la ceràmica majoritàriament sense decoració o els molins de mà.

Amb l'edat del bronze acaba la síntesi d'*El País Valencià*... És un assaig extraordinari, escrit per a la docència i per participar de manera protagonista en la recerca de la nostra prehistòria recent. El Neolític veurà consolidar-se la perspectiva mediterrània, però la recerca multidisciplinària al conjunt de les terres del Mediterrani occidental modificaran sensiblement aquella cultura de les coves amb ceràmiques decorades. Una mostra il·lustrativa d'aquest procés és que el 1966 es publiquen les datacions de C. 14 del blat i de l'ordi de la Cova de l'Or, amb el corresponent estudi de M. Hopf, que són indicatius de les noves orientacions dels estudis sobre el Neolític mediterrani. Mentrestant, Tarradell també ha posat en marxa l'excavació d'un important jaciment del Neolític i Eneolític, la Cova d'En Pardo, a Planes, amb la col·laboració de V. Pascual i d'E. Llobregat (fig. 3), amb l'objectiu d'aprofundir en l'evolució des d'una a l'altra cultura.

Aquesta excavació i les circumstàncies que l'acompanyen han estat estudiades per J. Soler. Breument, es fan dues campanyes de treball a la Cova, el juny i el setembre-octubre de 1965. Com es desprèn de la correspondència entre Tarradell i Pascual, interessa molt precisar l'estratigrafia del jaciment i determinar-ne la seqüència. Dels resultats només es publica una breu notícia en el Congrés Arqueològic Nacional de Maó el 1967. L'estratigrafia ha posat de manifest quatre nivells: I, enterraments eneolítics; II, nivell d'habitació eneolític; III, nivell Neolític cardial; IV, nivell del Paleolític final (fig. 4). Queda clar, per tant, que Tarradell manté la proposta que ha fet el 1962 sobre l'evolució del Neolític valencià: no existeix ací una segona fase neolítica, i la cultura de les ceràmiques impreses continua fins a l'Eneolític. La memòria de l'excavació sembla que estava enllestida a l'inici del 1970, però no veurà la llum. Després, serà E. Llobregat qui analitzarà la seqüència del jaciment i en particular l'assignació cultural d'eixe nivell postcardial que tant havia interessat Tarradell i que, contràriament a la primera proposta que parlava d'una habitació eneolítica, correspon a la segona fase de l'evolució del Neolític.

En la comunicació del 1967 també es dona notícia que el Laboratori d'Arqueologia de la Universitat de València ha excavat a la Cova del Montgó, a Xàbia, on el P. Belda havia trobat en la dècada del 1930 materials neolítics, enterraments eneolítics i materials argàrics. Però els treballs que es fan el 1964 només ofereixen nivells del bronze valencià en unes poques zones intactes. La comunicació es completa amb la

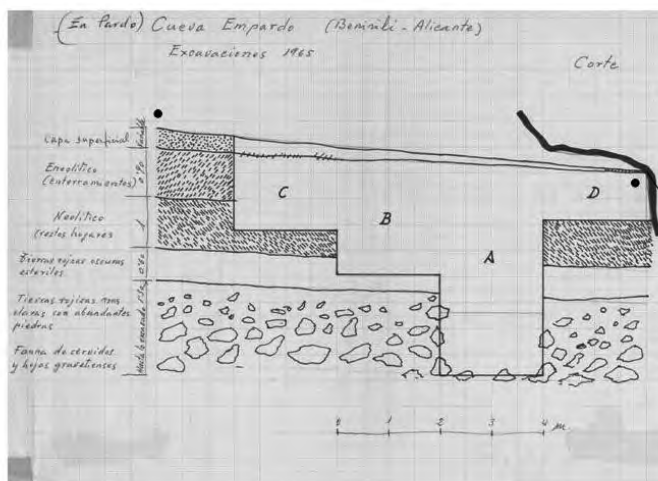


FIGURA 3. Cova d'En Pardo. Secció dels sectors excavats en la campanya de juny del 1965, per Vicent Pascual i Enric Llobregat. Arxiu del Museu d'Alcoi. En J. Soler, 2012, fig. 3.18.

notícia sobre els treballs fets als poblats ibèrics del Puig i del Xarpolar, el Tossal de Manises d'Alacant i la Plaça de la Reina de València, tots ells per part de l'equip del Laboratori: Gabriela Martín, Enric Llobregat, Milagro Gil-Mascarell i Ana Salvá, als quals aviat s'afegiran Carme Aranegui, Rosa Enguix i Gerardo Pereira.

Sobre l'edat del bronze, l'atenció serà ja constant. Com havia anunciat en *El País Valencià*..., el 1963 veu la llum l'assaig sobre les necròpolis del bronze valencià. El 1965 torna a ocupar-se del problema de les àrees culturals de la Península en l'edat del bronze; i el mateix any, d'acord amb l'atenció que estava dedicant a la cronologia del període i a les datacions absolutes de C. 14, publica la que havia sigut la primera datació absoluta de materials del bronze valencià, uns grans de blat del poblament del Pic dels Corbs, a Sagunt, que M. Vega havia donat a conèixer l'any anterior en la revista *Arse*. La data, 3531 ± 100 BP, era del tot coherent amb la cronologia estimada, com han destacat F. J. Jover i J. A. Padilla (2009). El desembre del 1963 acudeix prest a la convocatòria de J. M. Soler, qui ha descobert el «tesor de Villena» el primer de desembre (fig. 5), i publicarà les seues consideracions sobre el que anomena tesor reial, el 1966. Finalment, el 1969, Tarradell contarà en primera persona el desenvolupament de la recerca sobre la cultura del bronze valencià. En aquest *Nuevo ensayo de aproximación* es tornen a examinar els poblats de la precedent fase eneolítica; els resultats de les excavacions recents, com el nivell subjacent del poblament ibèric del Puig d'Alcoi; les datacions C. 14 del Pic dels Corbs i Cabezo Redondo; l'existència de nivells d'ocupació en les coves, i la inhumació d'uns pocs individus en les xicotetes coves o escltexes al voltant dels poblats. La principal conclusió continua sent que es tracta d'una cultura monòtona i faltada de relacions mediterrànies, que es desenvolupa paral·lelament a l'Argar i perdura fins a la cultura ibèrica: «Hay algo que parece seguro: estamos ante una civilización que tendió al estancamiento, que no se renovó, que vivió durante siglos bajo módulos parecidos» (Tarradell, 1969, 26).

Tarradell havia convertit el bronze valencià en un dels grups culturals de referència de l'edat del bronze peninsular. El camí que d'ara en avant anava a seguir la investigació, com s'ha descrit en

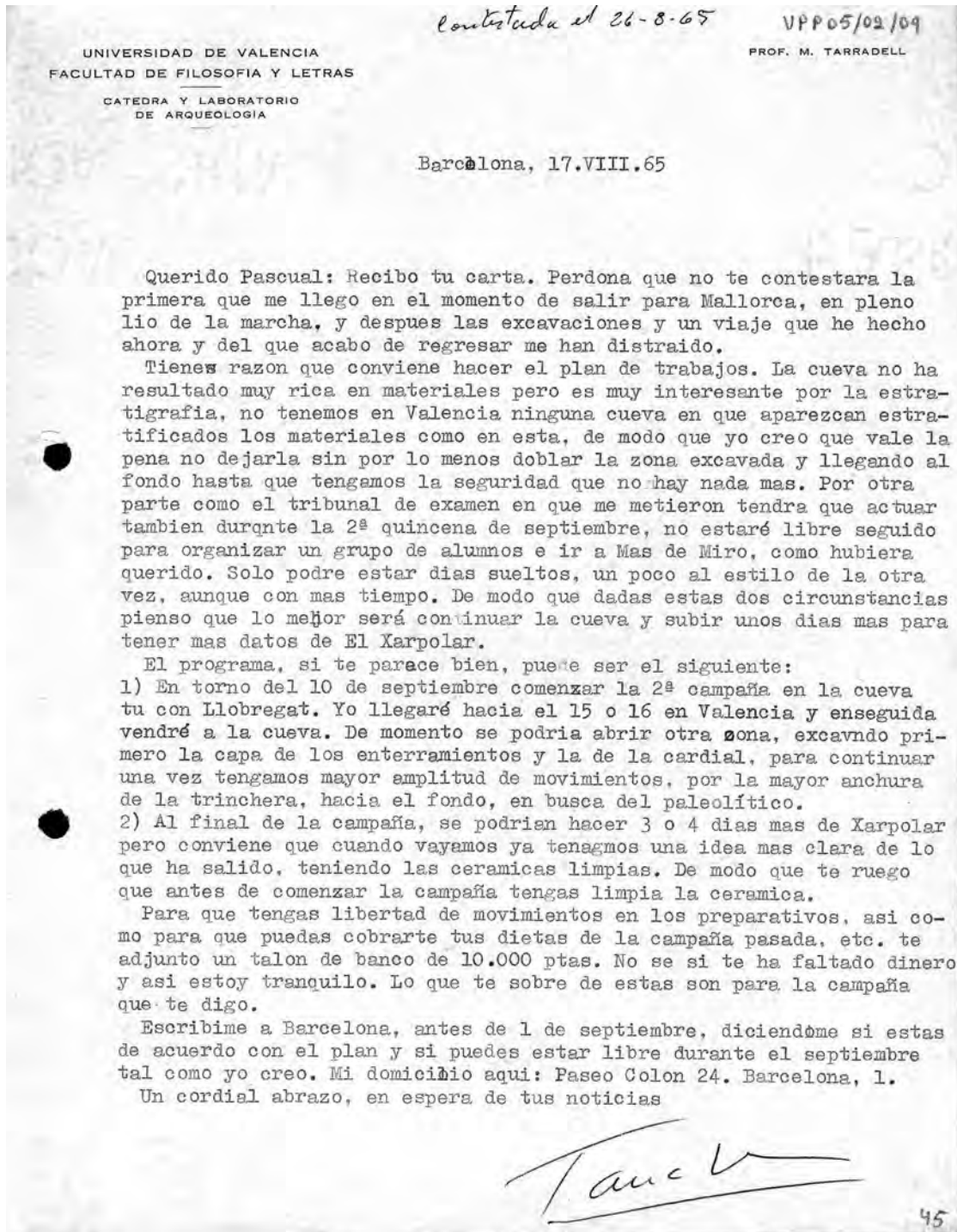


FIGURA 4. Carta de Miquel Tarradell a Vicent Pascual del 17 d'agost de 1965 sobre els preparatius de la propera campanya d'excavacions de setembre-octubre a la Cova d'En Pardo. Arxiu del Museu d'Alcoi. En J. Soler, 2012, fig. 1.4.

diferents ocasions (De Pedro, 1998; Hernández, 1997), amb les noves excavacions i els consegüents estudis, buscarà aprofundir en els inicis de la cultura a les diferents comarques, la precisió de la cronologia, la descripció dels hàbitats o la delimitació d'un bronze tardà, etc., i així s'allunyarà gradualment d'aquella perspectiva inclinada a posar en relleu la monotonia i l'immobilisme. No obstant això, en una part considerable dels nous treballs i també de les successives aproximacions a l'estat del seu coneixement, continuarà bategant aquella imatge del bronze valencià com un horitzó cultural uniforme i estable que es va estendre pel nostre territori.



FIGURA 5. José M. Soler i Miquel Tarradell davant del «tesor de Villena» possiblement el desembre del 1963. Arxiu del Museu de Villena. Cortesia de M. Hernández.

BIBLIOGRAFIA

- DE PEDRO, M. J. (1998). «La Lloma de Betxí (Paterna, Valencia): Un poblado de la Edad del Bronce». *Trabajos Varios del SIP*. València, núm. 94.
- HERNÁNDEZ, M. S. (cur.) (2001). *Y acumularon tesoros. Mil años de historia de nuestras tierras*. Alacant: CAM.
- JOVER, F. J.; LÓPEZ PADILLA, J. A. (2009). «Miquel Tarradell y José María Soler: la revolución radio-carbónica y la Edad del Bronce en la Península Ibérica». *Pyrenae*, vol. 40, núm. 2, p. 79-103.
- LLOBREGAT, E. (1988). «Miquel Tarradell: nacionalista, arqueòleg i historiador». *Saguntum. Papeles del Laboratorio de Arqueología de Valencia*, núm. 28, p. 21-28.
- MARTÍ, B. (2004). «La Edad del Bronce en el País Valenciano: una cultura en los confines del Argar». A: HERNÁNDEZ, L.; HERNÁNDEZ, M. S. (cur.). *La Edad del Bronce en tierras valencianas y zonas limítrofes*. Villena: Institut J. Gil-Albert i Ajuntament de Villena, p. 15-24.
- SOLER, J. (dir.) (2012). *Cova d'En Pardo: Arqueología en la Memoria: Excavaciones de M. Tarradell, V. Pascual y E. Llobregat (1961-1965). Catálogo de materiales del Museo de Alcoy y estudios a partir de las campañas del MARQ (1993-2007) en la cavidad de Planes, Alicante*. Alcoi: Fundació MARQ i Ajuntament d'Alcoi.

BIBLIOGRAFIA DE TARRADELL

- TARRADELL, M. (1947). «Sobre la delimitación geográfica de la Cultura del Argar». *II Congreso Arqueológico del Sudeste Español. Albacete, 1946*. Albacete, p. 139-141.
- TARRADELL, M. (1950). «La península Ibérica en la época del Argar». *I Congreso Nacional de Arqueología. Almería, 1949*. Cartagena, p. 72-84.
- TARRADELL, M. (1958). «El Tossal Redó y el Tossal del Caldero (Bellús, Valencia)». *Archivo de Prehistoria Levantina*, vol. VII, p. 111-120.
- TARRADELL, M. (1962). *El País Valenciano del Neolítico a la Iberización. Ensayo de síntesis*. València: Anales de la Universidad de Valencia, vol. xxxvi.
- TARRADELL, M. (1963). «Ensayo de identificación de las necrópolis del Bronce Valenciano». *Archivo de Prehistoria Levantina*, vol. X, p. 59-67.
- TARRADELL, M. (1965a). «Prehistòria i Antiguitat». A: TARRADELL, M.; SANCHIS GUARNER, M. *Historia del País Valencià*. Barcelona: Edicions 62, tom. 1, p. 15-206.
- TARRADELL, M. (1965b). «El problema de las diversas áreas culturales de la península Ibérica en la Edad del Bronce». A: RIPOLL, E. (cur.). *Miscelánea en Homenaje al Abate H. Breuil*, II. Barcelona: Instituto de Prehistoria y Arqueología, p. 423-430.
- TARRADELL, M. (1965c). «La primera fecha de C-14 para el Bronce Valenciano». *Pyrenae*, núm. 1, p. 173-174.
- TARRADELL, M. (1966). «Sobre el tesoro real de Villena». *Saitabi*, vol. XIV, p. 3-12.
- TARRADELL, M. (1969). «La Cultura del Bronce Valenciano. Nuevo ensayo de aproximación». *Papeles del Laboratorio de Arqueología de Valencia*, núm. 6, p. 7-30.
- TARRADELL, M. (1970). «Dos nuevas fechas de C-14 para Villena y Mallorca». *Papeles del Laboratorio de Arqueología de Valencia*, núm. 10, p. 19-26.